

Les brèves du SENTIER



PRINTEMPS - ÉTÉ
2026

N°71



Le mot du Maire

Chèr(e)s habitant(e)s de Sainte-Radegonde,

Il y a 3 mois se déroulaient les élections municipales qui ont conduit au renouvellement du conseil municipal. 10 élus ont poursuivi l'aventure et 9 nouveaux ont rejoint l'équipe pour remplacer 6 élus de la majorité et 3 élus de l'opposition sortants. Je tenais à remercier sincèrement les élus sortants dont certains ont fait preuve d'un important investissement pendant 6 ans, ceux qui ont fait le choix de renouveler leur mandat à mes côtés et ceux qui m'ont accordé leur confiance pour se lancer dans l'aventure municipale.

Mais je tenais aussi à remercier tous les électeurs qui se sont déplacés et nous ont accordé leur suffrage. Je reconnais qu'il peut être frustrant de n'avoir qu'une seule liste mais cela peut signifier aussi que les administrés sont globalement satisfaits de l'action menée par l'équipe en place. La participation importante et l'obtention de plus de voix qu'en 2020 semblent bien refléter cela.

Alors maintenant poursuivons !

Ce bulletin est principalement consacré à la présentation de l'équipe municipale et à son organisation (fonctions, commissions, représentations dans les organismes extérieurs...). Lors de notre conseil municipal du 16 avril 2026, nous avons également voté le budget 2026 dont les principaux axes ont été synthétisés en toute transparence.

Enfin, nous reviendrons sur les derniers travaux réalisés. En matière de rendu, nous aurons tenu l'ensemble de nos engagements, les chantiers d'extension de la micro-crèche et de restauration du Mémorial seront respectivement achevés pour fin juin et fin juillet.

Je profite de ce bulletin pour lancer une invitation à toutes les Radegondiennes et à tous les Radegondiens qui seront présents à Sainte-Radegonde le 17 août 2026. En effet, nous préparons une cérémonie spéciale cette année pour commémorer les événements de 1944 mais aussi les 80 ans de l'inauguration du Mémorial départemental de la résistance qui affichera une nouvelle jeunesse !

Nous espérons nous retrouver très nombreux.
Bonne lecture de ce bulletin et à très bientôt !

L'équipe municipale



Sophie Amans Gisclard
55 ans
Bajaguet
Professeur d'histoire-géographie



Jean-Paul Bouscary
66 ans
Rue Paul Wormser
Technicien retraité



Sylvie Cammas
50 ans
Route de la Sarrade
Cadre adjoint hospitalier

4° adjointe



Laurent Cazes
55ans
Route d'Istournet
Directeur d'établissement médico-social



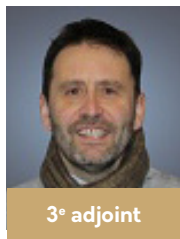
Fabien Chappet
26 ans
Rue Paul Wormser
Responsable d'affaires



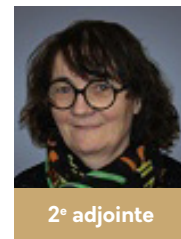
Catherine De Bancarel
64 ans
Hyars
Retraitée cadre de santé



Lucie Ferrié
30 ans
Arsaguet
Agricultrice



Sébastien Gaillac
53 ans
Rue de La Roque
Responsable souscription assurance



Régine Lagarde
61 ans
Inières
Professeur des écoles
Agricultrice

2° adjointe



Monique Leblond
65 ans
Rue du Campet
Retraitée comptable



Conseillère déléguée



Thierry Magne
62 ans
Istournet
Retraité ambulancier

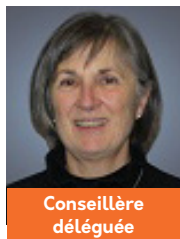


Rémy Marty
64 ans
Les Grèzes
Retraité cadre technique

Conseiller délégué



Annie-Claude Montembault
52 ans
Les Mouettes
Consultante en insertion



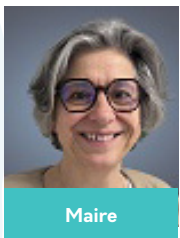
Monique Navas
64 ans
Le Vignal
Retraitée cadre administratif



Conseillère déléguée



Philippe Nicod
67 ans
Rue Adrien Vézinhét
Retraité CPAM



Laurence Pagès-Touzé
58 ans
Bajaguet
Ingénieur informatique



Maire



Pauline Rocacher
53 ans
Impasse du Champ Rouge
Infirmière



Conseillère déléguée



Francis Teulier
68 ans
Impasse de la Confrérie
Retraité directeur d'hôpital



1^{er} adjoint

- COMMISSION SERVICE PUBLIC
- COMMISSION DEVELOPPEMENT RAISONNE
- COMMISSION GENERATIONS SOLIDAIRES
- COMMISSION ASSOCIATIONS ET ANIMATIONS
- COMMISSION COMMUNICATION ET RELATION CITOYENS

Les commissions et les délégations

Le jeudi 16 avril, le conseil municipal a procédé à la composition des commissions suivantes :

COMMISSION SERVICE AU PUBLIC

Ressources humaines, finances, marchés publics.

Président : Francis Teulier (1^{er} adjoint).

Membres : Monique Leblond (conseillère déléguée aux achats et aux marchés publics), Laurent Cazes, Philippe Nicod, Pauline Rocacher.

COMMISSION DÉVELOPPEMENT RAISONNÉ

Urbanisme, travaux, agriculture, patrimoine, environnement, tourisme.

Président : Sébastien Gaillac (3^{ème} adjoint).

Membres : Rémy Marty (conseiller délégué au développement durable), Jean-Paul Tournier (conseiller délégué aux travaux), Catherine de Bancarel, Fabien Chappert, Lucie Ferrié, Thierry Magne, Monique Leblond.

COMMISSION GÉNÉRATIONS SOLIDAIRES

École, périscolaire, conseil municipal des enfants, enfance, jeunesse, aînés.

Présidente : Sylvie Cammas (4^{ème} adjointe).

Membres : Monique Navas (conseillère déléguée aux affaires scolaires et périscolaires), Sophie Amans Gisclard, Régine Lagarde, Annie-Claude Montembault, Francis Teulier, Jean-Paul Tournier.

COMMISSION ASSOCIATIONS ET ANIMATIONS

Présidente : Régine Lagarde (2^{ème} adjointe).

Membres : Jean-Paul Bouscary, Thierry Magne, Philippe Nicod.

COMMISSION COMMUNICATION ET RELATION CITOYENS

Portail citoyen, site internet, bulletin municipal, presse.

Présidente : Pauline Rocacher (conseillère déléguée à la communication et à la relation citoyens).

Membres : Catherine de Bancarel, Lucie Ferrié, Sébastien Gaillac, Rémy Marty, Annie-Claude Montembault.

RODEZ AGGLOMÉRATION

Laurence Pagès-Touzé : 5^{ème} Vice-présidente en charge des mobilités et des infrastructures de transport.

Francis Teulier : Conseiller communautaire.

Le jeudi 16 avril, le conseil municipal a procédé à la désignation des représentants dans les commissions et organismes suivants :

COMMISSION D'APPEL D'OFFRES (CAO)

Titulaires : Monique Leblond, Francis Teulier, Jean-Paul Tournier.

Suppléants : Laurent Cazes, Fabien Chappert, Rémy Marty.

CENTRE COMMUNAL D'ACTION SOCIALE (CCAS)

Présidente : Laurence Pagès-Touzé

Représentants élus : Sylvie Cammas, Annie-Claude Montembault, Monique Navas, Pauline Rocacher.

Représentants extérieurs désignés : Monique Bou, Marlène Boulou, Augustin Josseran, Mireille Raust.

SIVU - RELAIS PETITE ENFANCE

Titulaire : Sylvie Cammas, Laurence Pagès-Touzé.

Suppléants : Monique Navas, Francis Teulier.

COMITÉ NATIONAL D'ACTION SOCIALE POUR LE PERSONNEL DES COLLECTIVITÉS TERRITORIALES (CNAS)

Délégué élu : Philippe Nicod

Déléguée agent : Audrey Rouches

CONSEILLER EN CHARGE DES QUESTIONS DE DÉFENSE

Francis Teulier

COMMISSION INTERCOMMUNALE DES IMPÔTS DIRECTS (CIID)

Titulaire : Francis Teulier

Suppléante : Monique Leblond

SYNDICAT MIXTE DU BASSIN VERSANT AVEYRON AMONT (SMBV2A)

Titulaire : Catherine de Bancarel

Suppléant : Lucie Ferrié

SYNDICAT INTERCOMMUNAL D'ÉNERGIES DU DÉPARTEMENT DE L'AVEYRON (SIEDA)

Titulaire : Rémy Marty

Suppléant : Fabien Chappert

SYNDICAT MIXTE POUR L'INFORMATISATION DES COLLECTIVITÉS AVEYRONNAISES (SMICA)

Représentante : Monique Leblond

AGENCE DÉPARTEMENTALE AVEYRON INGÉNIERIE

Représentant : Jean-Paul Tournier

Les Finances

COMPTE FINANCIER UNIQUE 2025 : CFU

LA SECTION DE FONCTIONNEMENT

Les dépenses de fonctionnement : l'exercice 2025 confirme une maîtrise de ces charges pour 1104 843 €.

Les recettes de fonctionnement : elles ont légèrement augmenté tout en conservant les taux des taxes foncières des propriétés bâties, inchangés depuis 2010.

La balance dépenses-recettes 2025 est excédentaire. Cela permet de renforcer nos marges de manœuvre pour les investissements à venir.

Les charges de fonctionnement sont stables par rapport à 2024.

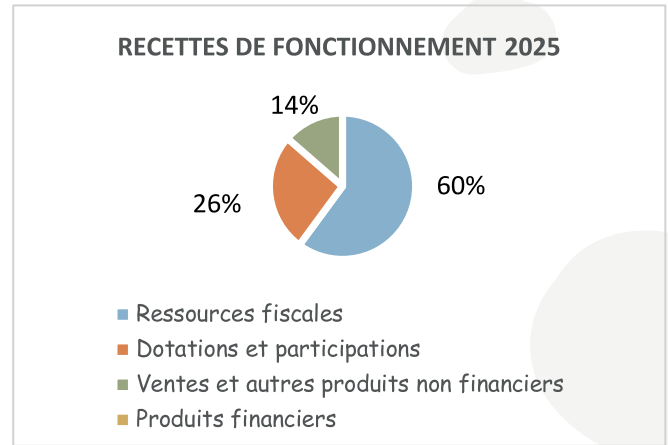
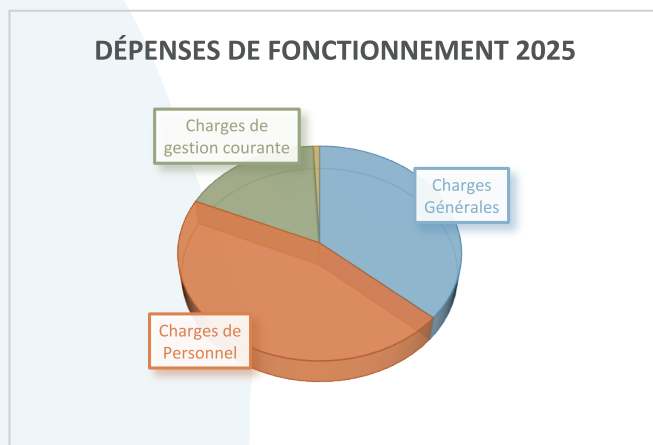
Les charges générales et financières 2025 ont diminué contrairement aux charges de personnel qui ont augmenté notamment suite au recrutement d'un agent technique supplémentaire. Les charges de personnel représentent 45% des dépenses de fonctionnement soit 270 €/habitant.

Les recettes de fonctionnement ont légèrement augmenté.

Cette hausse est essentiellement due au décalage de l'encaissement de taxes d'électricité de l'exercice 2024. Les deux-tiers de nos recettes ont pour origine les ressources fiscales. La tendance à la baisse des dotations et participations de l'Etat pour 2026 est un facteur stratégique pour notre fonctionnement.

| DEPENSES DE FONCTIONNEMENT | | | |
|-----------------------------|-------------------|------|-------------|
| | 2025 | % | €/hab. |
| Charges Générales | 399 201€ | 36% | 217€ |
| Charges de personnel | 495 236€ | 45% | 270€ |
| Charges de gestion courante | 192 020€ | 17% | 105€ |
| Charges financières | 8 866€ | 0,8% | 3€ |
| Autres charges | 9 520€ | 0,9% | 5€ |
| TOTAL | 1 104 843€ | | 600€ |

| RECETTES DE FONCTIONNEMENT | | | |
|--|-------------------|-------|-------------|
| | 2025 | % | €/hab. |
| Ressources fiscales | 1 035 745€ | 60% | 564€ |
| Dotations et participations | 453 554€ | 26% | 247€ |
| Ventes et autres produits non financiers | 234 489€ | 13,6% | 128€ |
| Autres produits | 7 028€ | 0,4% | 4€ |
| TOTAL | 1 730 816€ | | 943€ |



Le résultat de fonctionnement 2025 : Le conseil municipal du 16 avril 2026 a approuvé à l'unanimité le CFU 2025 présentant un excédent de la section de fonctionnement de **625 973,42 €** (405 184,28 € en 2024).

L'ENDETTEMENT

Dans ce domaine, la commune bénéficie d'une position très favorable. Sa solvabilité financière est solide. En effet, la commune a un endettement largement inférieur aux données moyennes nationales.

| | | |
|----------------------------|------|---|
| Capacité de désendettement | 1,03 | 3 à 6 ans : maîtrisé / 6 à 9 ans : élevé 9 à 12 ans : trop élevé / > à 12 ans : surendetté |
| Taux d'endettement | 0,37 | < à 1 |
| Indépendance financière | 0,02 | Seuil d'alerte : 0,5 |

LA SECTION D'INVESTISSEMENT

Les dépenses d'investissement

| DEPENSES D'INVESTISSEMENT | | |
|------------------------------------|--------------------|------------------|
| Opérations réalisées | 2025 | Subventions |
| Matériel bureau et informatique | 14 437 € | |
| Terrains de voirie | 2 297 € | |
| Autres constructions | 16 906 € | |
| Install., générales et agencements | 39 711 € | |
| Monument de la Résistance | 304 € | Oui en 2026 |
| Circulation voie douce | 83 843 € | Oui en 2026 |
| Voie douce « les Grèzes » | 47 367 € | |
| Gîte d'Inières | 316 508 € | Oui en 2026 |
| Cimetière de la Prade | 42 714 € | |
| Agrandissement de la crèche | 11 149 € | Demande en cours |
| Acquisition foncière | 577 100 € | |
| Matériel et outillage technique | 50 164 € | |
| Travaux école | 157 787 € | Oui en 2026 |
| Transition écologique | 5 220 € | |
| Enfouissement réseaux | 100 000 € | |
| TOTAL | 1 465 507 € | |

Les recettes d'investissement

| RECETTES D'INVESTISSEMENT | | |
|-----------------------------|------------------|--------|
| | 2025 | % |
| FCTVA | 92 758 € | 24 % |
| Taxe d'aménagement | 5 112 € | 1 % |
| Excédents de fonctionnement | 198 661 € | 52 % |
| Cessions matériel | 1 000 € | 0,30 % |
| Subventions | 81 402 € | 22 % |
| Autres recettes | 2 570 € | 0,70 % |
| TOTAL | 381 503 € | |

Le solde des subventions attendu sera perçu sur l'exercice 2026.

Le résultat d'investissement 2025 : Le conseil municipal du 16 avril 2026 a approuvé à l'unanimité le CFU 2025 présentant un déficit de la section d'investissement de **1 084 004,55 €** couverts, sans recours à l'emprunt, par des résultats antérieurs reportés.

FISCALITÉ 2026

Après avoir pris connaissance des résultats ci-dessus, le conseil municipal, à l'unanimité a voté le 16 avril 2026 de ne pas augmenter en 2026 les taux d'impôts locaux :

- Taxes foncières sur les propriétés bâties :39,06%
- Taxes foncières sur les propriétés non bâties :96,78%
- Taxes d'habitation sur les résidences secondaires :10,31%

Le taux des taxes foncières sur les propriétés bâties (39,06 %), reste la principale ressource de la commune. Ce taux est inchangé depuis 2010. Il reste inférieur au taux moyen appliqué en 2025 dans les communes Aveyronnaises.

La baisse des ressources fiscales prévisionnelles pour 2026 est annoncée par rapport à 2025. Notre ressource au titre de la fiscalité locale est annoncée à 979 254 € en 2026 contre 1 022 590 € en 2025.

BUDGET 2026

Le conseil municipal dans sa séance du 16 avril 2026 a approuvé à l'unanimité le budget primitif 2026 de la commune qui se résume comme suit :

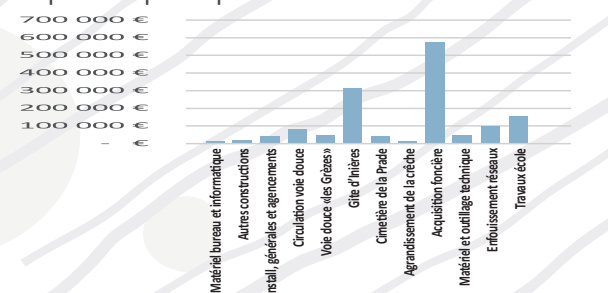
| 2026 | Dépenses | Recettes |
|------------------------|-----------------------|-----------------------|
| Section fonctionnement | 4 602 505,01 € | 4 602 505,01 € |
| Section Investissement | 4 832 642,98 € | 4 832 642,98 € |
| TOTAL BUDGET | 9 435 147,99 € | 9 435 147,99 € |

Le virement de la section de fonctionnement s'élève à 3 095 639,01 €.

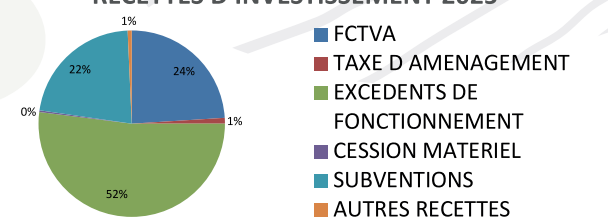
Les opérations de rénovation du monument de la Résistance et du gîte d'Inières sont éligibles à des subventions significatives. Il en est de même pour la réalisation de la liaison Ste Radegonde-Istournet.

Les acquisitions foncières réalisées en 2025 permettront à la commune de déployer des projets nécessaires au développement de la commune et au bien-être de ses habitants.

Dépenses principales d'Investissement 2025



RECETTES D'INVESTISSEMENT 2025



PRINCIPAUX PROJETS D'INVESTISSEMENT PROGRAMMÉS POUR 2026 :

- Engagement de l'aménagement du pôle multi modal d'Istournet
- Poursuite de la rénovation énergétique de l'éclairage
- Projet photovoltaïque
- Travaux sur les églises de Sainte-Radegonde et Inières
- Mur(s) en pierre sèche
- Aménagement des entrées de village
- Etude d'aménagement du cœur de bourg de Sainte-Radegonde
- Sécurisation de l'espace public
- Liaisons piétonnes inter-lotissements
- Rénovation de la cour d'école maternelle
- Diagnostic et planification des travaux de voirie
- Extension du local technique
- Enfouissement des réseaux

Du côté des aînés

Les ateliers du numérique



ATELIER gratuit

THÈME : ATELIER NUMÉRIQUE

Le Centre de Ressources Territoriales du Grand Rodez organise, avec la participation de la mairie de Sainte-Radegonde, un atelier d'accompagnement au numérique à destination des séniors.

Cet atelier se déroulera en 4 sessions obligatoires :

LE 25 SEPTEMBRE 2026, LES 2, 6 ET 16 OCTOBRE 2026 DE 14H30 À 16H30, À LA MAIRIE DE SAINTE-RADEGONDE

PLACES LIMITÉES

INSCRIPTIONS OBLIGATOIRES : auprès du CRT à crt.clarines@altriane.fr ou au 05 65 77 69 01

Animé par des soignants du CRT, cet accompagnement n'est pas une formation informatique classique, mais **un temps d'initiation et de soutien pour se formaliser avec les outils du quotidien.**

Il permettra d'apprendre les bases de l'utilisation d'un smartphone, d'une tablette ou d'un ordinateur : prise en main des appareils, réalisation de démarches en ligne, communication par mail et réseaux sociaux, ainsi que sensibilisation à la cybersécurité.



Les réalisations

Rénovation du cabinet médical

Le cabinet médical de Sainte-Radegonde a récemment bénéficié de travaux de rénovation afin d'améliorer le confort et l'accueil des patients.

Réalisés par l'entreprise GLIC Habitat, ces travaux ont concerné la modification de certaines cloisons, la peinture des murs,

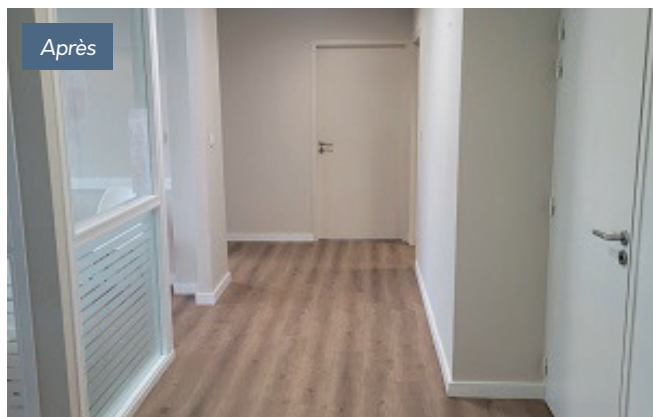
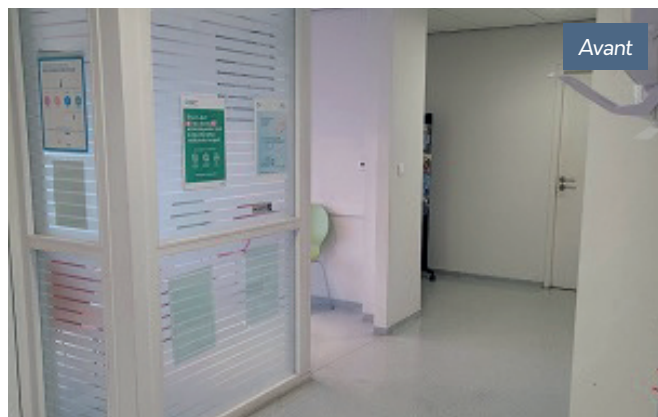
Registre des personnes vulnérables Plan canicule

Dans le cadre du plan départemental de gestion d'une canicule, le dispositif de protection des populations les plus vulnérables existe sur la commune de Sainte-Radegonde. Il concerne les personnes âgées de plus de 65 ans, les personnes âgées de plus de 60 ans reconnues inaptes au travail et les personnes adultes en situation de handicap.

L'inscription sur ce registre, disponible en mairie, est basée sur le volontariat et a pour objectif de favoriser l'action des élus et des services sanitaires auprès de ces personnes en cas de crise.

Vous pourrez effectuer cette démarche en vous rendant vous-même ou un tiers de votre choix, à la mairie de Sainte-Radegonde, en appelant au 05 65 42 46 00 ou en téléchargeant le formulaire sur le site de la mairie :

<https://www.sainteradegonde.fr/demarches-infos-pratiques/> (rubrique « Famille et quotidien »).



Les réalisations

Les travaux de l'école continuent

Les travaux de rénovation des sanitaires de l'école, réalisés durant l'été 2025, ont mis en évidence l'état sombre et vieillissant du couloir desservant les classes de maternelle. Les vacances de Pâques ont été l'occasion de lui redonner un coup de neuf grâce à l'intervention de l'entreprise de peinture Artino. Les murs et les casiers ont ainsi été repeints dans des teintes plus claires et apaisantes, apportant davantage de luminosité à cet espace.

Le montant total de ces travaux s'élève à 8 003 euros TTC.



Ouverture du gîte d'Inières



Après plusieurs mois de travaux, le gîte d'étape a officiellement ouvert ses portes pour le plus grand plaisir des amateurs de marche. L'activité démarre progressivement :

plusieurs randonneurs sont attendus d'ici cet été, signe encourageant pour cette première saison.

Les premiers visiteurs à inaugurer les lieux, originaires de Marmande, sont arrivés le jeudi 2 avril pour entamer un périple de cinq jours en direction de Conques sur le GR62. Ils ont souligné la qualité des équipements et de confort du gîte.

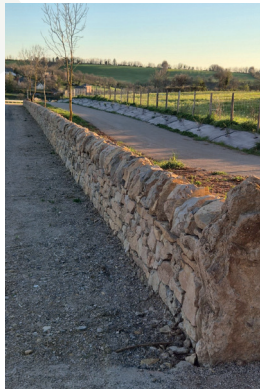
Son entretien a été confié à Michèle Bouloc, habitante d'Inières. Sa proximité et sa disponibilité sont un atout majeur pour le bon fonctionnement de cet équipement et l'équipe municipale tient à la remercier pour cette collaboration.

La réhabilitation du gîte d'Inières marque une étape importante pour l'accueil des randonneurs dans la région : elle contribue à renforcer l'offre d'hébergement en itinérance, tout en dynamisant l'activité autour du GR 62.

Le mur en pierre sèche, un patrimoine remis en valeur

Nombreux sont les Radegondiens et Radegondiennes qui ont remarqué les travaux menés le long de la voie douce reliant Sainte-Radegonde à Istournet, pendant l'hiver. Le mur en pierre sèche qui borde ce chemin a fait l'objet d'une restauration soignée, redonnant tout son cachet à cet élément du paysage local.

Ce chantier a été confié à Sébastien Parayre, artisan murailler reconnu pour son savoir-faire dans la technique traditionnelle de la pierre sèche. Sébastien Parayre n'en est pas à son premier chantier sur la commune puisqu'il a réalisé le mur situé à proximité de l'aire de jeux de la Pendarie.

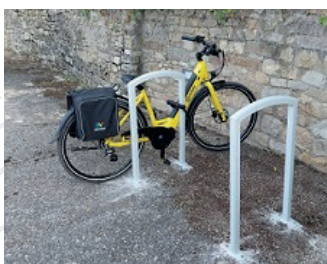


Au-delà de l'aspect esthétique, cette restauration participe à la préservation d'un patrimoine rural précieux, porteur de notre identité. Elle s'inscrit dans une démarche plus globale et volontariste de la municipalité, qui souhaite poursuivre la réhabilitation de ces ouvrages au fil du mandat. Un budget pluriannuel sera dédié à ces interventions, permettant d'envisager d'autres chantiers similaires dans les années à venir. Ainsi ces murs en pierres sèches continueront embellir notre commune tout en perpétuant un savoir-faire traditionnel.

Le montant des travaux s'élève à 38156 € TTC.

Installation d'appuis vélos

La commune de Ste-Radegonde a récemment installé de nouveaux appuis vélos à proximité des salles d'animation du Champ du Moulin et du jardin du Presbytère. D'autres équipements seront prochainement mis en place près du stade d'Istournet et du gîte d'Inières.



Pratiques et sécurisés, ces arceaux permettent d'attacher le vélo par le cadre et une roue à l'aide d'un antivol. Ils s'inscrivent dans le schéma d'agglomération des mobilités actives de Rodez agglomération, qui vise à encourager l'usage

du vélo pour les déplacements du quotidien comme pour les loisirs, tout en développant des aménagements cyclables sécurisés dans les huit communes du territoire.

Dans cette même dynamique, l'association Vélocité Rodez Aveyron, en partenariat avec Rodez agglomération, propose un service de location de vélos à assistance électrique afin de permettre à chacun de découvrir ce mode de déplacement avant, éventuellement, de s'équiper durablement. Ce dispositif repose sur 50 vélos acquis par Rodez agglomération, avec le soutien du Fonds Vert, confiés à l'association Vélocité pour assurer leur location à moyenne et longue durée à des tarifs accessibles.

**Toutes les informations sont à retrouver sur :
<https://velociterodezaveyron.fr>**

État civil

MARIAGE

Alexia PANIS et Bastien LESAGE
le 4 avril 2026
(14, rue de la Pendarie)

NAISSANCES

Enzo POUJADE
le 11 novembre 2025
(3, impasse des Cétoines)

Eva POUJADE
le 11 novembre 2025
(3, impasse des Cétoines)

Éden GERAUD
le 3 décembre 2025
(3, rue Paul Wormser)

Louise MOUYSSET
le 9 janvier 2026
(9, rue des Mestiérals – Inières)

Axel LOUIS
le 25 avril 2026
(5, rue Paul Wormser)

DÉCÈS

Georges GUITARD
le 15 décembre 2025 à 87 ans
(35, route de la Croix de La Garde)

Francette MARION
le 23 janvier 2026 à 77 ans
(3, impasse des Lavoisirs)

André GAMEL
le 11 février 2026 à 90 ans
(Istournet)

Yvonne AUBELEAU, épouse CROS
le 12 février 2026 à 89 ans
(10, rue du Patus Commun)

Maryse FILHOL, épouse MOULIADÉ
le 24 février 2026 à 58 ans
(10, rue des Lignes)

Lucien AYFFRE
le 25 février 2026 à 84 ans
(9, rue du Patus Commun)

Geneviève MONTEILLET épouse AYFFRE
le 20 avril 2026 à 83 ans
(9, rue du Patus Commun)

Informations

Le Département lance une concertation préalable au projet d'aménagement de la liaison routière entre la RN88 et le RD 911 (entre Flavin et Le Lachet). Elle se déroulera du 30 avril au 15 juillet 2026.

Les habitants de notre commune peuvent être sollicités pour participer aux différents dispositifs de cette concertation. Scannez le QR code pour consulter le dossier décrivant le projet et faites part de votre avis ou de vos questions. Vous pouvez vous rendre également à la mairie pour remplir le registre de recueil des avis. Le bilan de la concertation sera remis le 15 août 2026.



L'agenda

- 20 juin** : Avant fête de la musique (Café associatif)
- 27 juin** : Fête de l'école (APE)
- 4 juillet** : Feu de la Saint-Jean (Comité des fêtes de Sainte-Radegonde) Finale départementale championnat vétérans (Quilles)
- 11 juillet** : 11^e challenge Joël Belledent (Pétanque)
- 16 juillet** : Cinéma itinérant, place du Fournil (Café associatif)
- 19 juillet** : Individuel district Lévézou (Quilles)
- 25 et 26 juillet** : Fête à Inières
- 17 août** : Cérémonie commémorative du 17 août 1944 - 80^e anniversaire du Mémorial – rando mémoire
- 20 août** : Concours de pétanque vétérans
- 5 et 6 septembre** : Fête des 4v : Raid 2 gonde (SNSR) Rando du Téléthon (ACSSR) Vide-grenier (Festival du livre jeunesse Sainte-Radegonde)
- 26 septembre** : Soirée théâtre (Café associatif)
- 10 et 11 octobre** : Festival du livre Jeunesse
- 7 et 8 novembre** : Exposition peinture et couture (ACSSR)
- 14 novembre** : Quine de l'école (APE)